

23111702



TEL: +0086-0755-23987110

Http: www.twotrees3d.com

E-mail: service@twotrees3d.com

Facebook: <https://www.facebook.com/twotrees3d>

Address: Room 402, Building 11, No.9 Qilin Road, Nankeng Community,
Bantian Street, Longgang District, Shenzhen, Guangdong, China, 518000



SK1 3D PRINTER

700
MM/S

Max Printing
Speed

20000
MM/S²

Max
Acceleration

300
°C

Nozzle
Temperature

254*254*254
MM

Printing Size



RoHS



Note: The picture is for reference only, the actual product shall prevail

A LETTER TO A CLIENT

Dear Customer:

Thank you for choosing our brand.

We have always been customer-oriented, continuous innovation, the pursuit of excellence, so that everyone can have a rich experience in the use of the process.

I hope you enjoy your time with the two trees.

If you have any questions, please feel free to contact our customer service of each purchase platform.

Other contact channels are:

Website: www.twotrees3d.com

After-sales Email: service@twotrees3d.com

Consultation Email: info@twotrees3d.com

We will contact you within 24 hours.

Wish you a happy life!

The Two Trees team

MATTERS NEEDING ATTENTION

1. After unpacking, please remove the corresponding fixation of XYZ axis according to the instructions to avoid damage caused by forced movement of the machine.
2. Confirm whether the voltage gear of the machine is matched before starting the machine to avoid damage to the machine power supply due to the mismatch of voltage gear.
3. The printer has 110VAC / 230VAC and other high voltage power interfaces. Do not use any other power cord other than the one provided. Use approved power cords and sockets to ensure power cords are not damaged.
4. Do not place the printer in a large vibration or other unstable environment, the machine shake will affect the printer print quality. It is recommended to place it in a well-ventilated and low-dust environment to avoid over-heating of the machine.
5. Risk of scalding: Do not touch the nozzle and hot bed when the printer is working to prevent high temperature scalding. After printing, timely using the residual temperature of the nozzle to clean the consumables up on the nozzle with the help of tools, and do not touch the nozzle with your hands directly during cleaning to prevent scalding.
6. When the machine is running, please stay away from the parts in operation, and avoid poking your fingers or other objects into the inside of the running printer to prevent injury.
7. Adult supervision: ensure that children do not have access to the machine, so as not to cause personal accidents.
8. Do regular product maintenance: regularly in the case of power failure, use dry cloth to clean the printer body, wipe dust and bonded printing materials, please lubricate and maintain the guide rail regularly.
9. In case of emergency, please turn off the power directly.

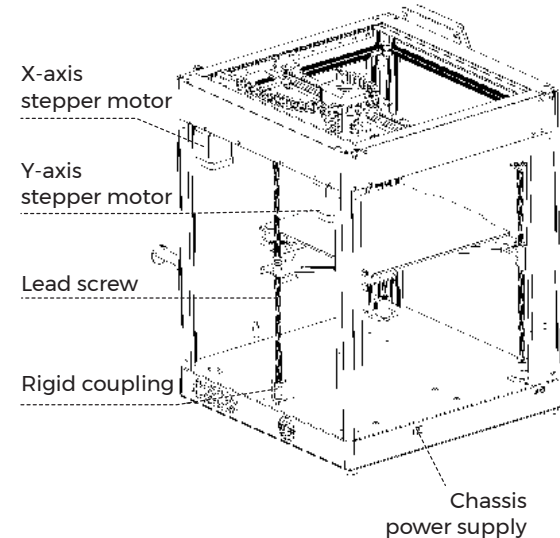
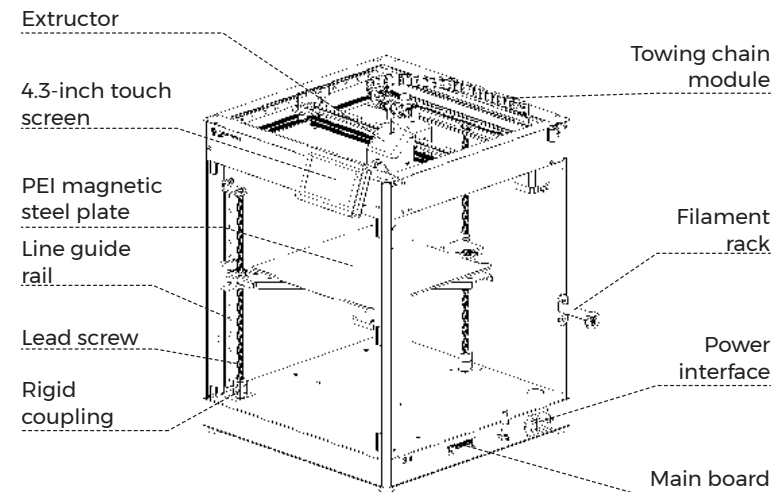
CATALOGUE

About your printer	01
Function definition	02
Machine parameters	03
Accessories list	04
Removal of limits	05
The machine assembly	06

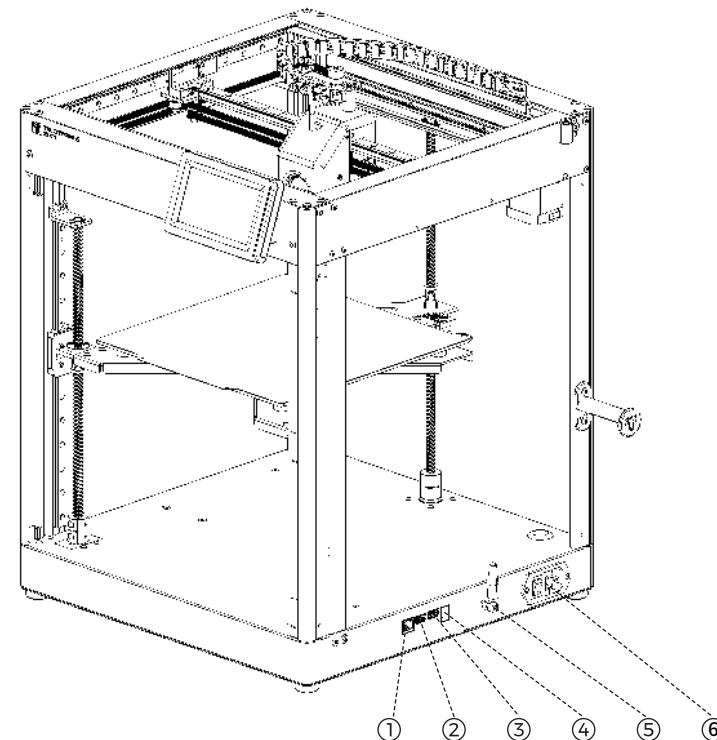
Kind Tips

After the filament exits the extrusion head, it is recommended that you cut off the unfolded part of the filament to prevent deformation of the filament from affecting the feeding of the filament. Thank you for your understanding!

ABOUT YOUR PRINTER



FUNCTION DEFINITION

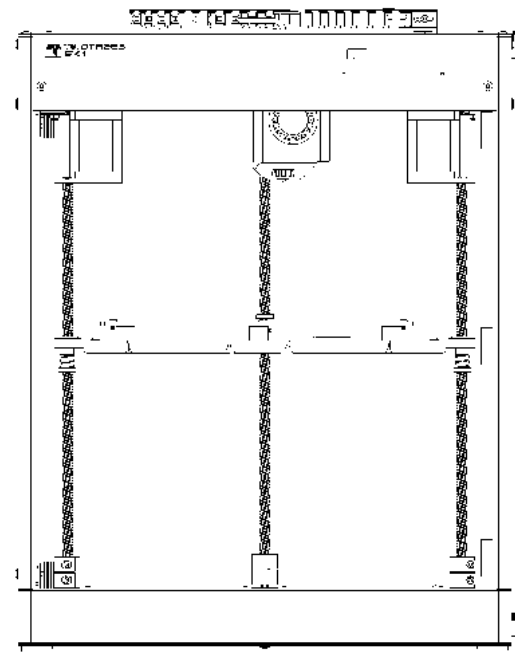


Serial number	Interface	Function definition
①	Internet Interface	Ethernet port for network cable connection
②	USB3.0 Interface	Connect USB flash drive Connect wireless card Connect PC
③	USB2.0 Interface	Connect USB flash drive Connect wireless card Connect PC
④	Screen Interface	Used to expand other screen sizes, RJ11 type interface
⑤	WiFi antenna	Receive 2.4GHz WiFi signal
⑥	Power Interface	Connect AC power supply

MACHINE PARAMETERS

Model :SK1	Motion structure :Core XY
Color: Black	Printing mode: USB / LAN / Wifi-2.4G HZ
Nozzle Number :1	Display screen: 4.3-inch IPS capacitive touch color screen (480*272)
Print size :254x254x254mm	Firmware type :Klipper Open source
Printing accuracy :±0.1mm	Filament :PLA \ PETG \ ABS \ ASA \ TPU \ PC \ UltraPA
XY axis accuracy :0.0025mm	Nozzle diameter: 0.4mm
Z-axis accuracy :0.0025mm	Filament diameter: 1.75mm
Maximum speed :700mm/s	Slicing software :Ultimaker Cura, Prusaslicer, Lycheeslicer, Simplify3D, etc
Maximum acceleration :20000mm/s	Print file format: G-code
Software language: Chinese \ English \ Spanish \ German \ French \ Russian \	Supported system :MacOS\Windows\Linux
Nozzle temperature (Max.) : 300 C	Hot bed temperature (Max.) : 100 C
Power parameters: 230V/110V 350W	Working environment: Temperature: 5-40 C; Humidity: 20-60% RH
Best working environment :20 C-40 C	

ACCESSORIES LIST



MachineX1



Accessory box X1



Filament rackX1



Half round head screw
M3*6X2



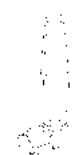
Screen holder X1



Half round head screw
M4*8X2

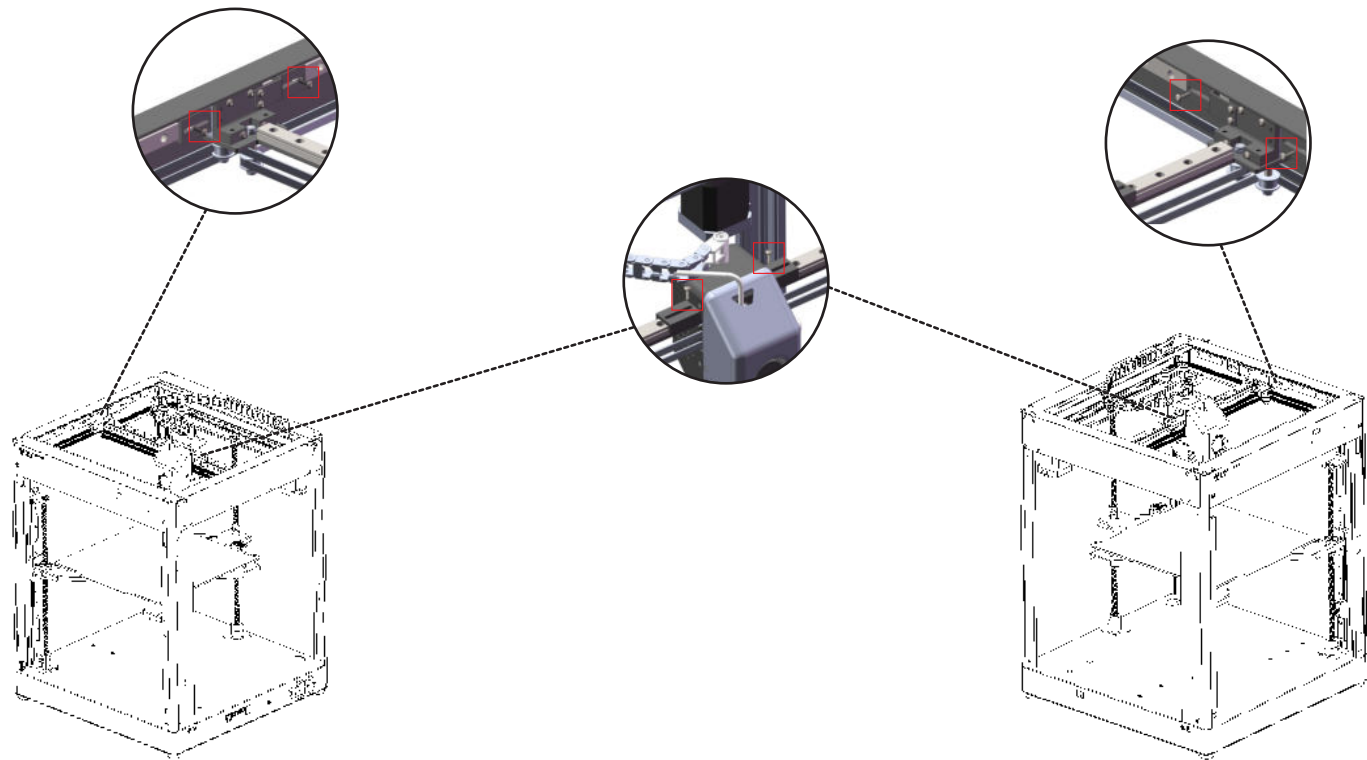


Screen X1



WiFi antenna

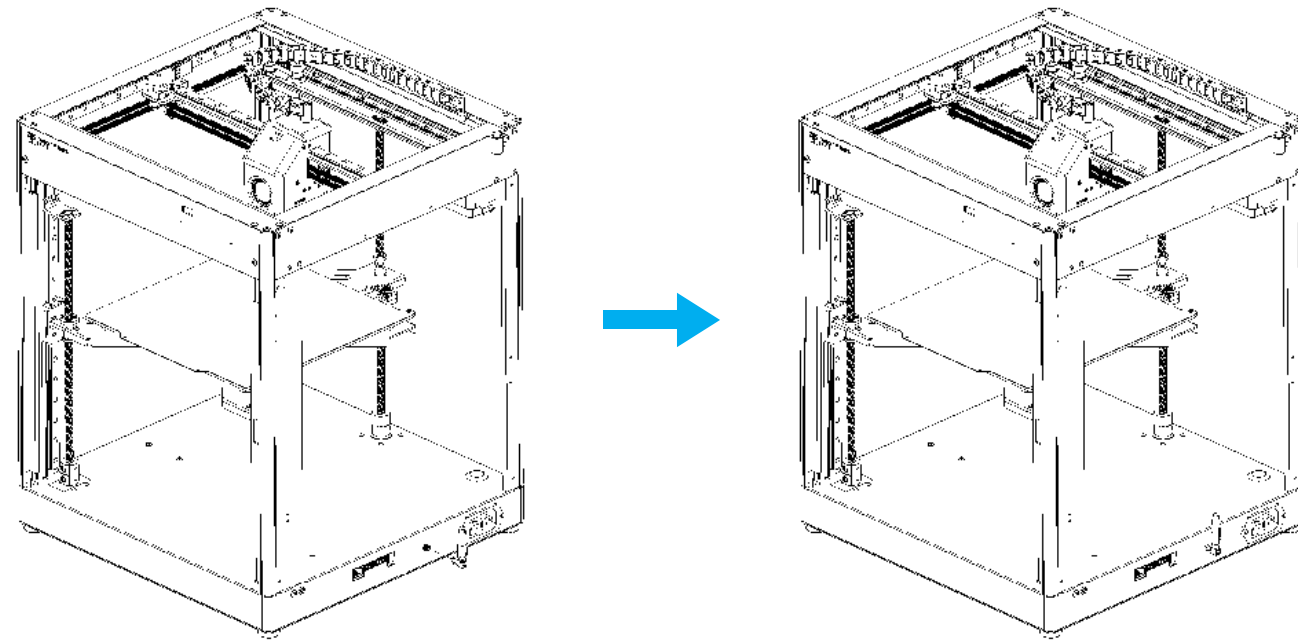
REMOVING THE LIMIT SWITCH BLOCK OF XY LINEAR GUIDE



05

THE MACHINE ASSAEMBLE

1. Install WiFi antenna



EN

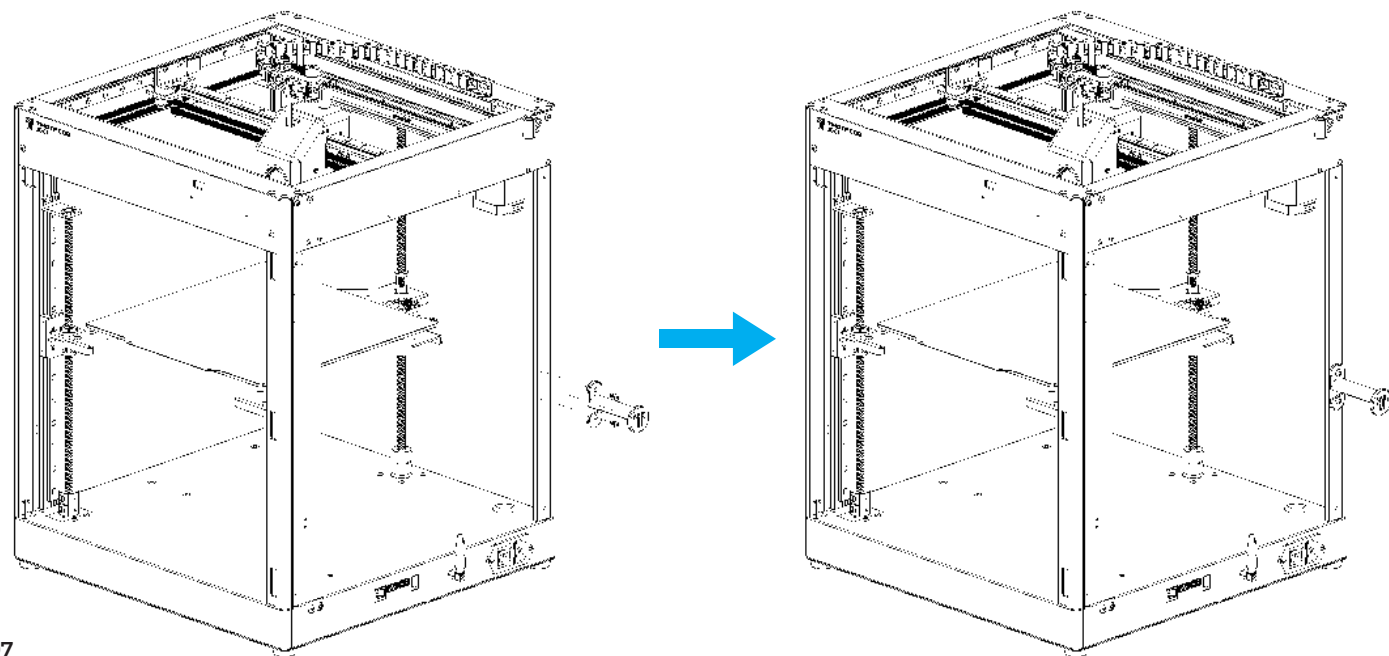
06

THE MACHINE ASSEMBLE

2. Install the filament rack

Half round head screw M4*8X2

Filament rack X1



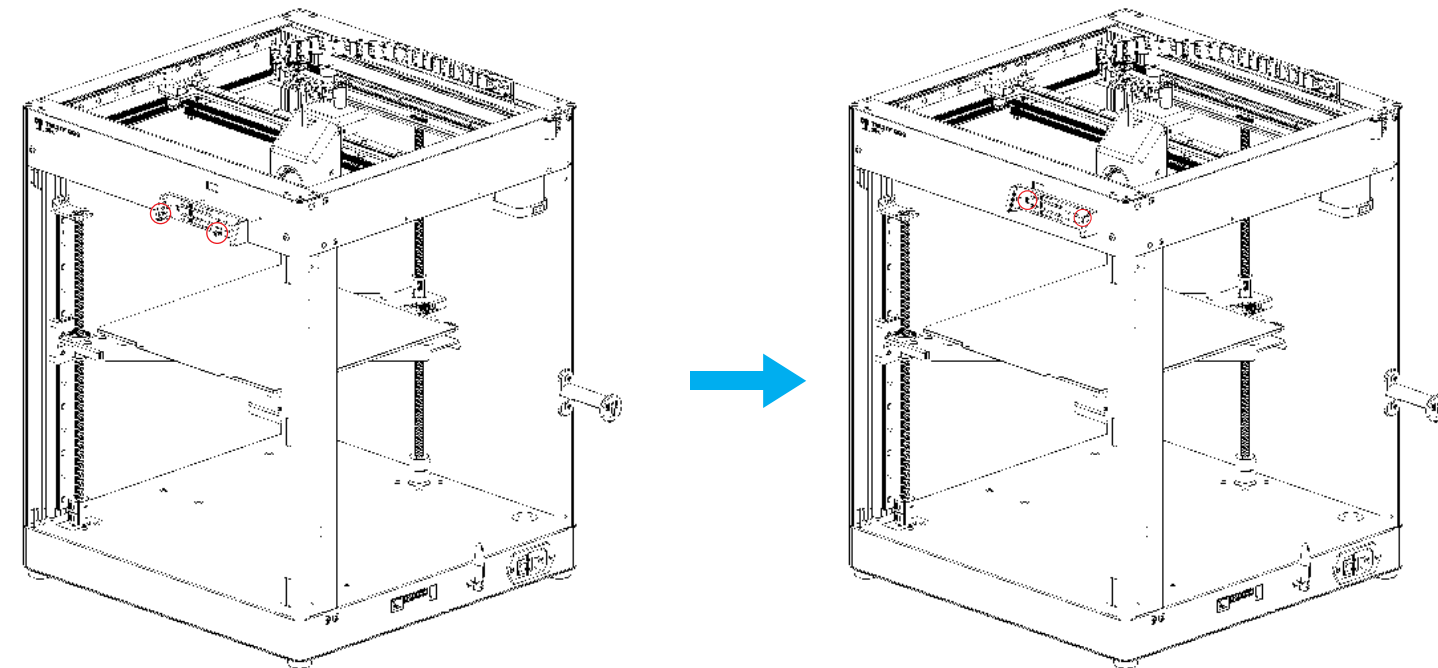
07

THE MACHINE ASSEMBLE

3. Install the 4.3-inch screen module

a. Install the Screen holder X1

Half-round head screws M3*6X2

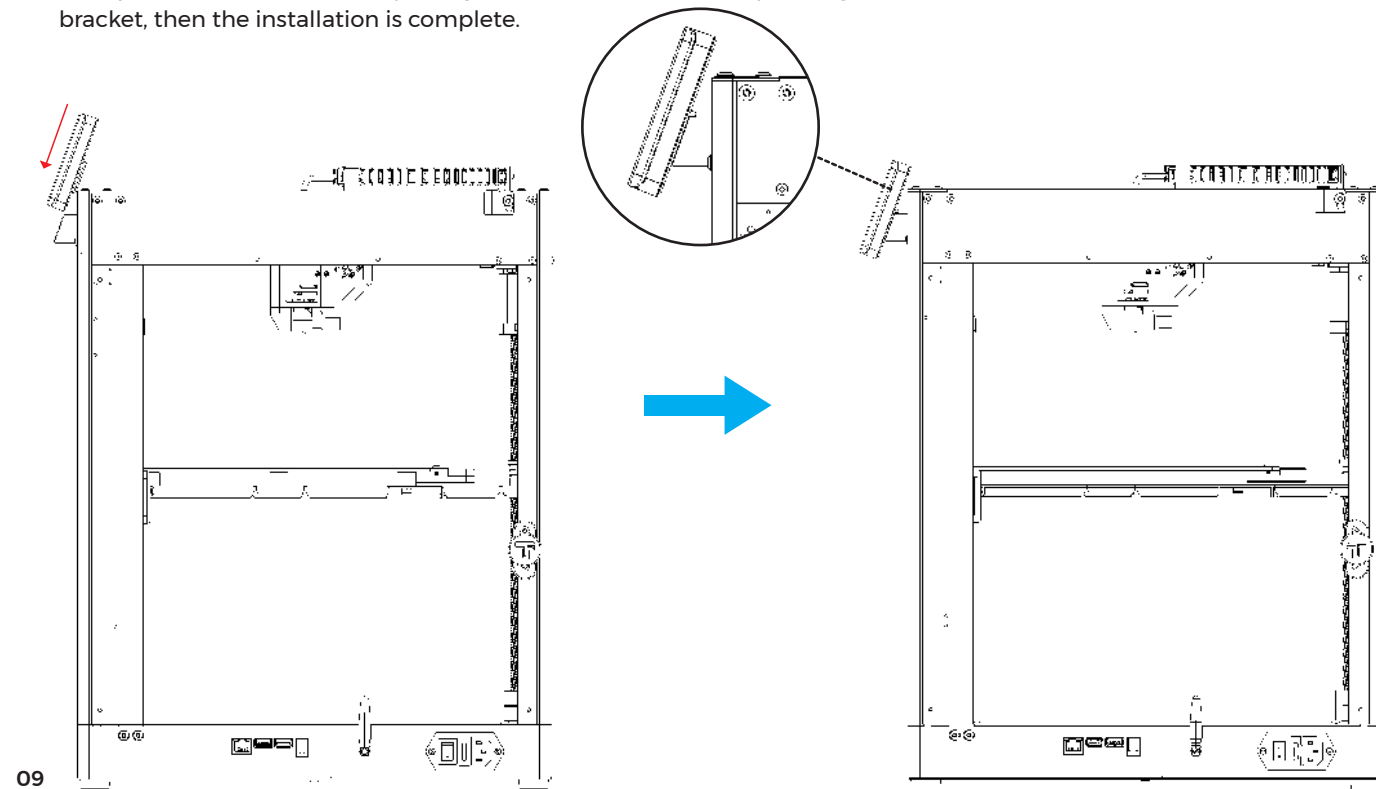


EN

08

THE MACHINE ASSEMBLE

b. Before installation, insert the reserved screen cable into the terminal block, and then push the screen assembly along the chute into the corresponding slot of the bracket, then the installation is complete.



09

LETTRE À NOS CLIENTS

Cher client :

Nous vous remercions sincèrement de nous avoir choisi.

Nous avons toujours été orientés vers nos clients, en innovant constamment et en recherchant l'excellence, afin que chacun puisse avoir une expérience enrichissante en utilisant nos produits.

Nous espérons que vous passerez de bons moments avec Two Trees.

Si vous avez des questions, n'hésitez pas à contacter notre service clientèle sur chaque plateforme d'achat.

Les autres moyens de contact sont les suivants:

Site web : www.twotrees3d.com

Courriel après-vente : service@twotrees3d.com

Demande de renseignements : info@twotrees3d.com

Nous vous contacterons dans les 24 heures.

Nous vous souhaitons une vie heureuse !

L'équipe Two Trees

ATTENTIONS

I. Après l'avoir sorti de l'emballage, veuillez retirer les différentes fixations correspondant aux axes XYZ tout en suivant les instructions, afin d'éviter tout endommagement de la machine à cause d'un mouvement forcé.

II. Confirmez que l'engrenage de tension de la machine est bien adapté avant de mettre la machine en marche, d'éviter tout endommagement de l'alimentation de machine à cause de l'inadéquation de l'engrenage de tension au démarrage.

III. L'imprimante possède des connexions d'alimentation 110VAC / 230VAC et d'autres connexions d'alimentation à haute tension. N'utilisez pas d'autre cordon d'alimentation que celui fourni. Utilisez un cordon d'alimentation et une prise de courant reconnus et assurez-vous que le cordon d'alimentation n'est pas endommagé.

IV. Ne placez pas l'imprimante dans un environnement vibrant ou instable, les secousses de la machine affecteront la qualité d'impression de l'imprimante. Il est recommandé de la placer dans un environnement bien ventilé et peu poussiéreux afin d'éviter une surchauffe de la machine.

V. Risque de brûlure : ne touchez pas la buse ni le lit chauffant lorsque l'imprimante fonctionne, afin d'éviter les brûlures dues à la température élevée, après l'impression, nettoyez les consommables sur la buse à l'aide d'un outil tout en profitant de la température résiduelle de la tête d'impression, ne touchez pas directement la buse avec la main lors du nettoyage pour éviter les brûlures.

VI. Lorsque la machine est en marche, ne vous approchez pas des pièces en fonctionnement et ne mettez pas vos doigts ni d'autres objets à l'intérieur de l'imprimante en marche afin d'éviter toute blessure.

VII. Surveillance par adulte: Veillez à ce que les jeunes enfants n'aient pas accès à la machine afin d'éviter tout accident corporel.

VIII. Effectuez régulièrement un entretien du produit, en cas de coupure d'alimentation, nettoyez l'imprimante avec un chiffon sec, essuyez la poussière et les matériaux d'impression collés, veuillez lubrifier et entretenir régulièrement le rail de guidage.

IX. En cas d'urgence, il faut couper directement l'alimentation.

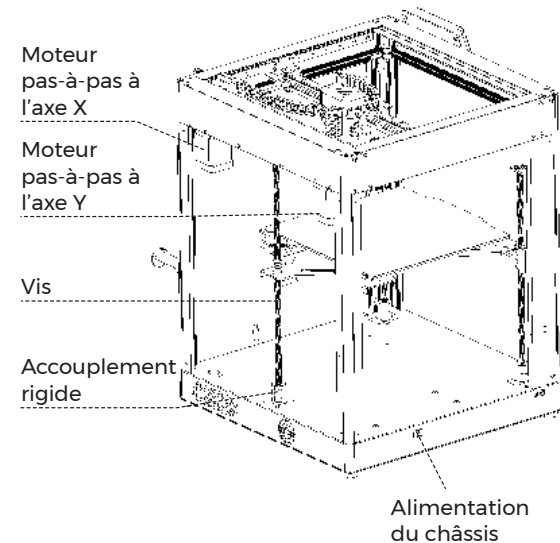
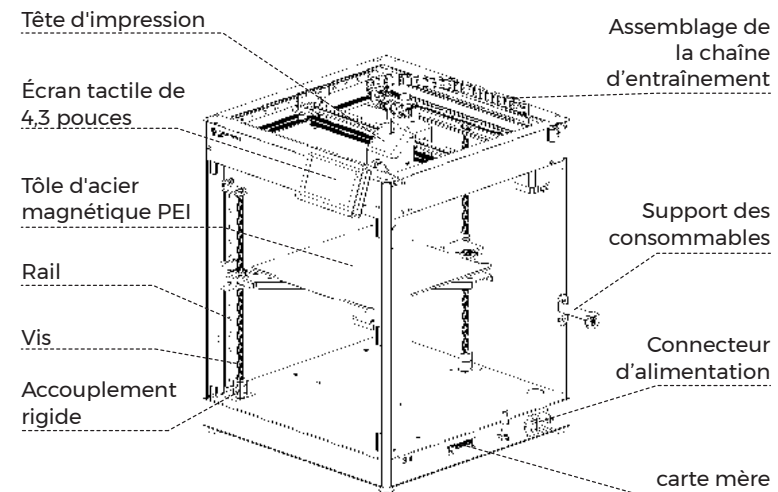
TABLE DES MATIÈRES

À propos de la machine	10
Fonctions	11
Paramètres de la machine	12
Liste des accessoires	13
Suppression des limites	14
Assemblage de la machine	15

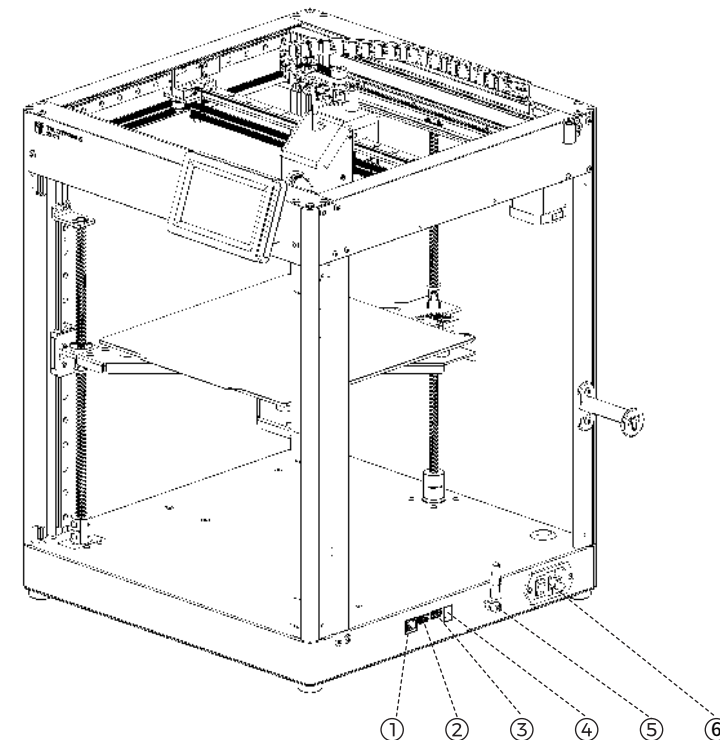
Conseils aimables

Une fois le filament sorti de la tête d'extrusion, il est recommandé de couper la partie dépliée du filament pour éviter que la déformation du filament n'affecte l'alimentation du filament. Merci pour votre compréhension!

À PROPOS DE VOTRE IMPRIMANTE



FONCTIONS

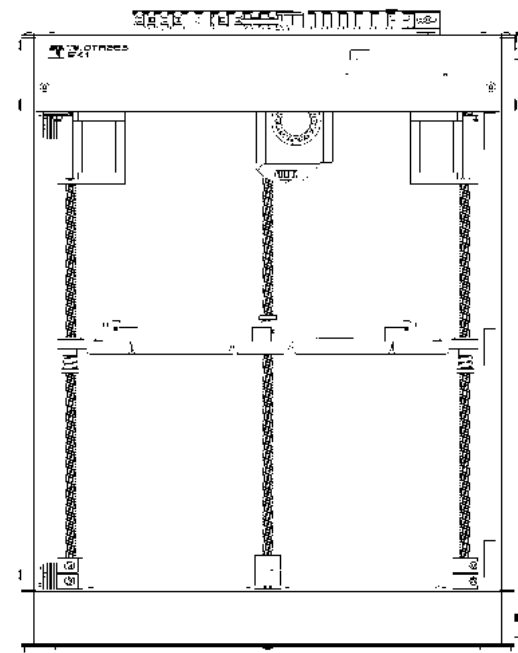


No.	Ports	Fonctions
①	Port Internet	Port Ethernet pour la connexion d'un câble réseau
②	Port USB3.0	Connexion d'une clé USB \Connexion d'une carte LAN sans fil \Connexion d'un PC
③	Port USB2.0	Connexion d'une clé USB \Connexion d'une carte LAN sans fil \Connexion d'un PC
④	Port Écran	Pour l'extension d'écrans différents, interface de type RJ11
⑤	Antenne Wi-Fi	Recevez un signal WiFi 2,4 GHz
⑥	Port Alimentation	Raccordement de l'alimentation en courant alternatif

PARAMÈTRES DE LA MACHINE

Modèle:SK1	Structure du mouvement : Core XY
Couleur : Noir	Méthode d'impression : clé USB/LAN/Wifi-2.4G HZ
Nombre de buses : 1	Écran : écran tactile capacitif IPS de 4,3 pouces (480*272)
Dimensions d'impression:254x254x254mm	Type de micrologiciel:Klipper Open Source
Précision de l'impression:±0.1mm	Consommables d'impression : PLA\PETG\ABS\ASA\TPU\PC\UltraPA
Précision du positionnement de l'axe XY:0.0025mm	Diamètre de la buse : 0,4 mm
Précision du positionnement de l'axe Z:0.0025mm	Diamètre des consommables :1.75mm
Vitesse maximale:700mm/s	logiciel de trancheuse: Ultimaker Cura、Prusaslicer、Lycheeslicer、Simplify3D, etc.
Accélération maximale:20000mm/s	Format du fichier d'impression: G-code
Langues du logiciel : chinois, anglais, espagnol, allemand, français, russe.	Systèmes:MacOS\Windows\Linux
Température de la buse (max.) : 300°C	Température du lit chaud (maximum): 100°C
Paramètres d'alimentation : 230V/110V 350W	Environnement de travail : température : 5-40°C ; Humidité : 20-60% humidité relative
Environnement idéal de travail : 20°C-40°C.	

LISTE DES ACCESSOIRES



machine entièreX1



Boîte à accessoiresX1



Support des consommablesX1



Vis à tête demi-ronde
M3*6X2



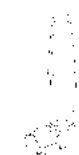
Support du boîtier
de l'écranX1



Vis à tête demi-ronde
M4*8X2

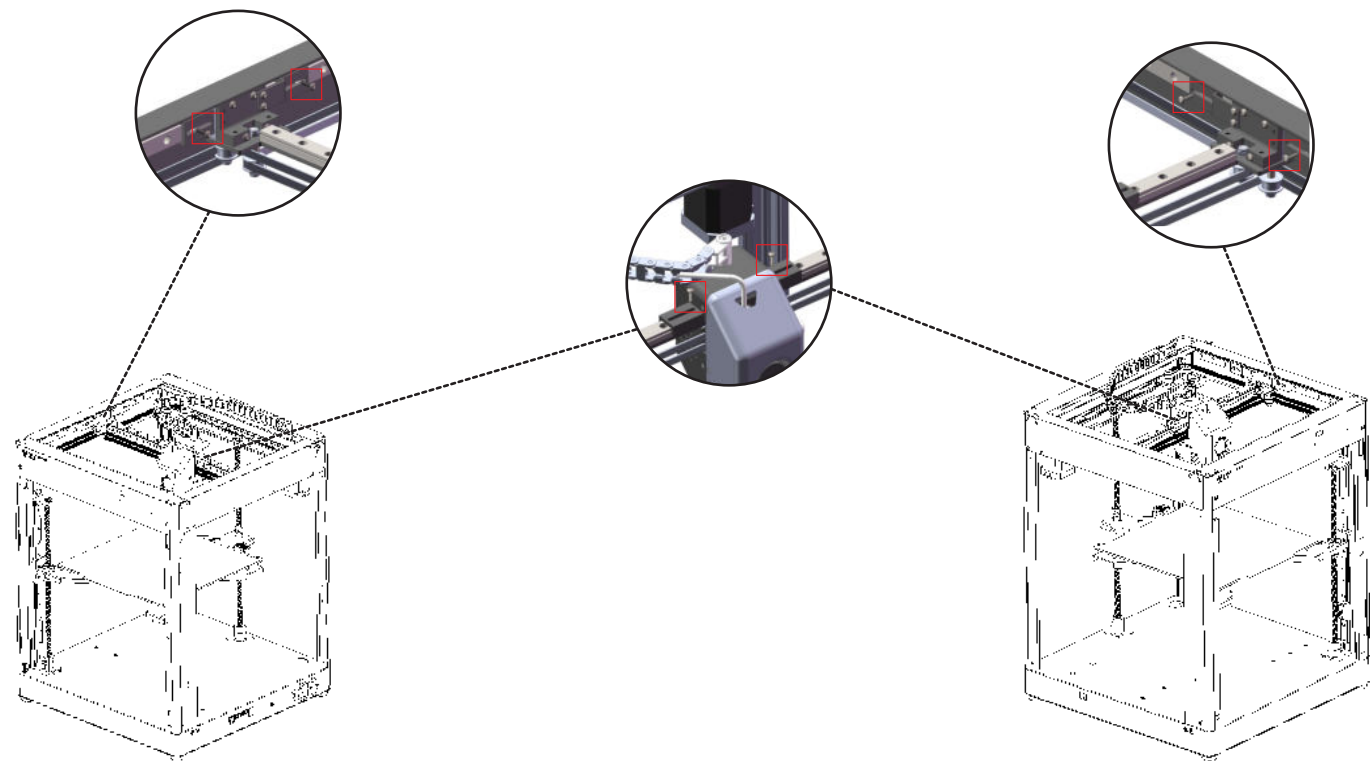


Composant
de l'écranX1



Antenne Wi-Fi

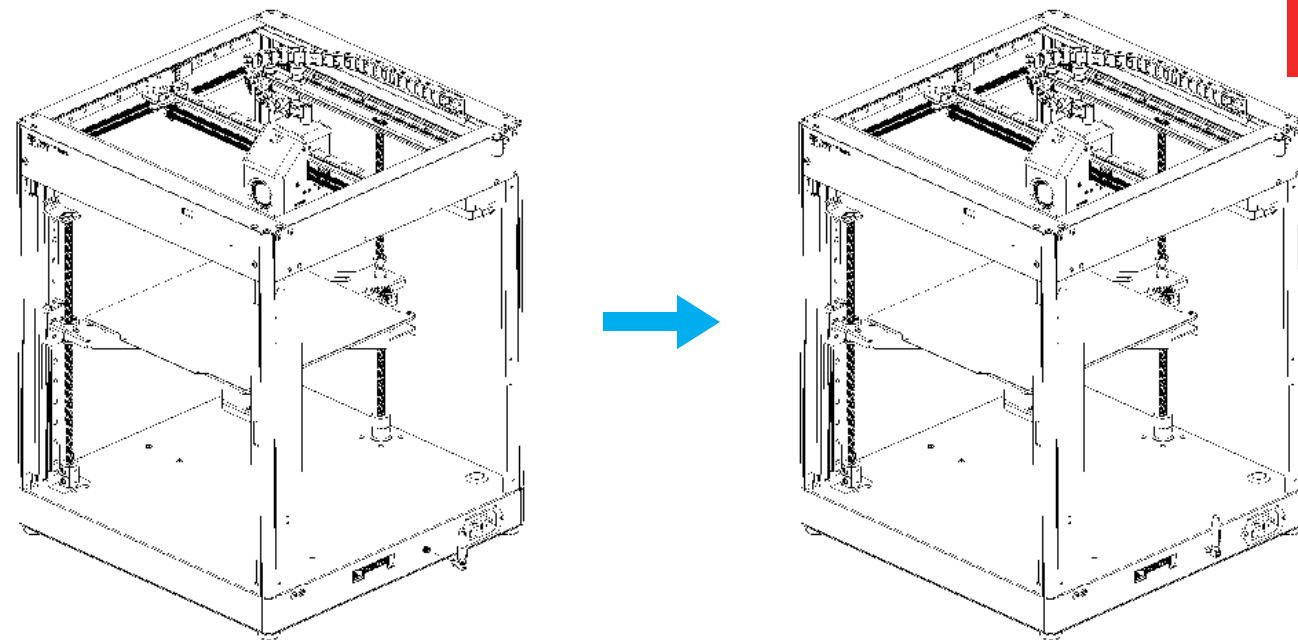
RETRAIT DU BLOC FIN DE COURSE DU GUIDE LINÉAIRE XY



14

ASSEMBLAGE DE LA MACHINE

1. Installez l'antenne WiFi



FR

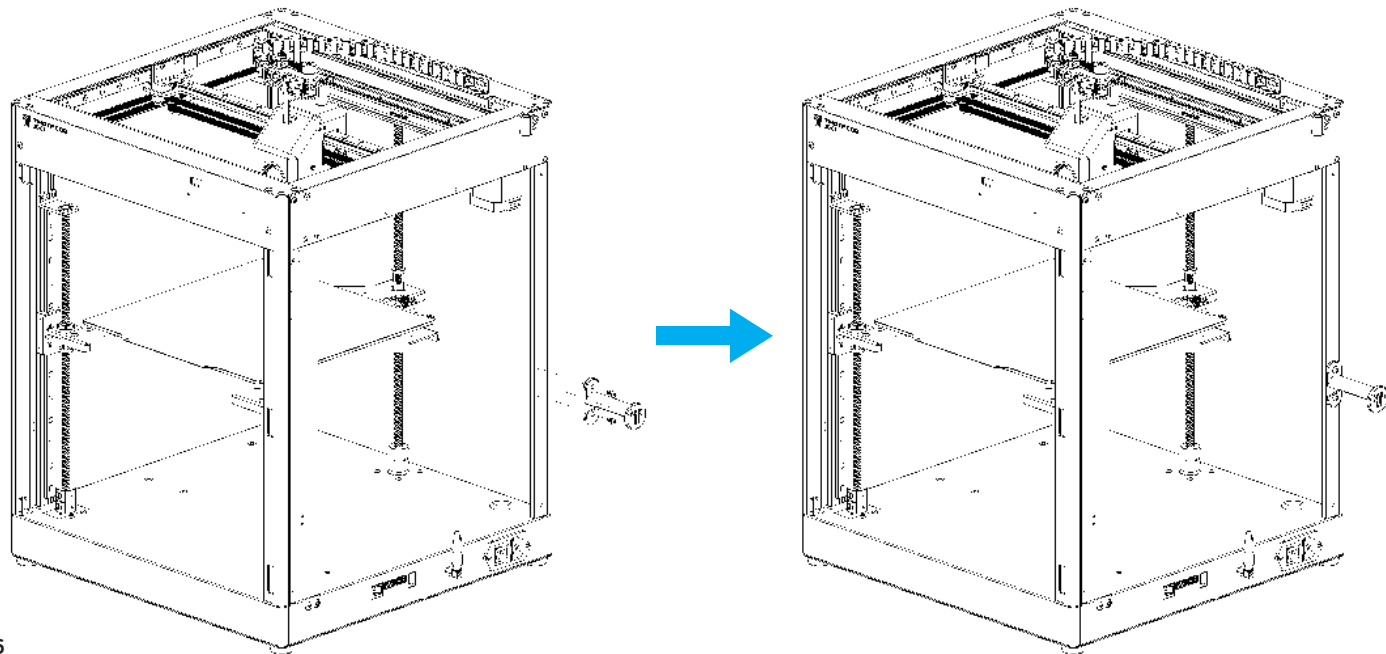
15

ASSEMBLAGE DE LA MACHINE

2. Installation du support des consommables

Vis à tête demi-ronde M4*8X2

Support des consommablesX1



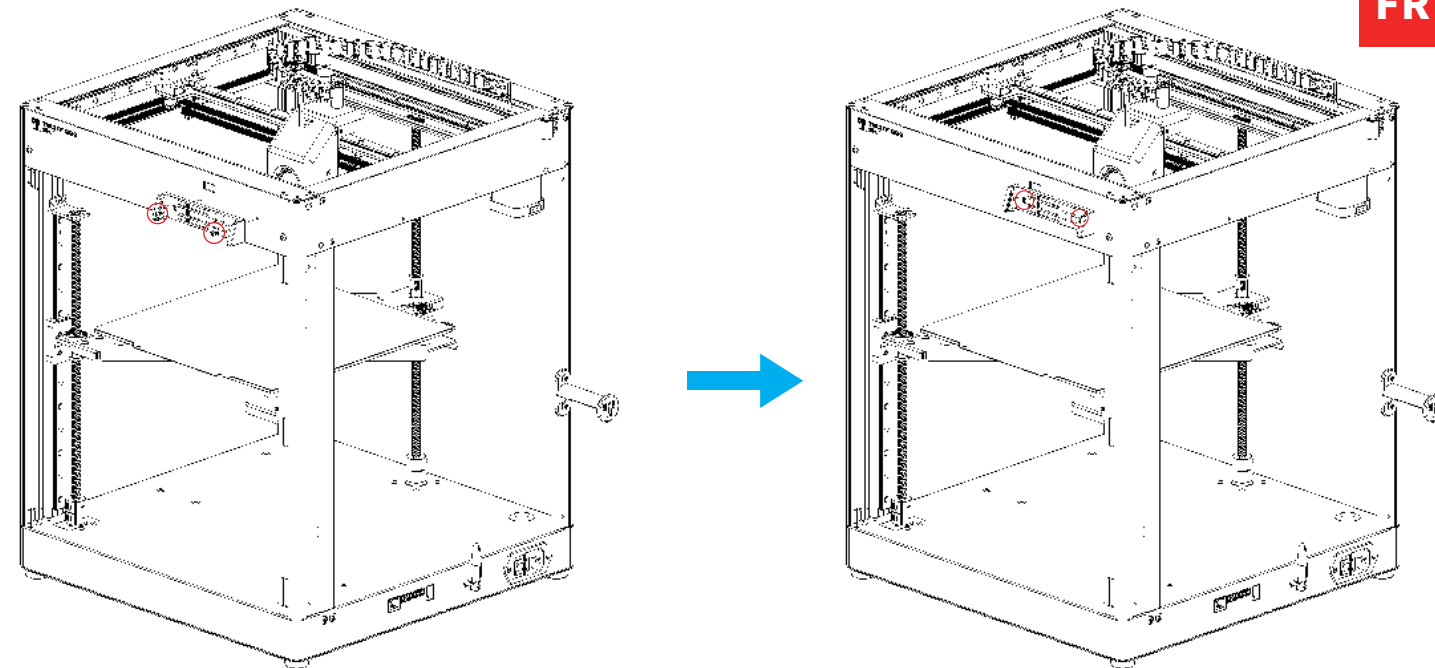
ASSEMBLAGE DE LA MACHINE

3. Installation de l'écran 4.3 pouces

a. Installation du support

Support du boîtier de l'écranX1

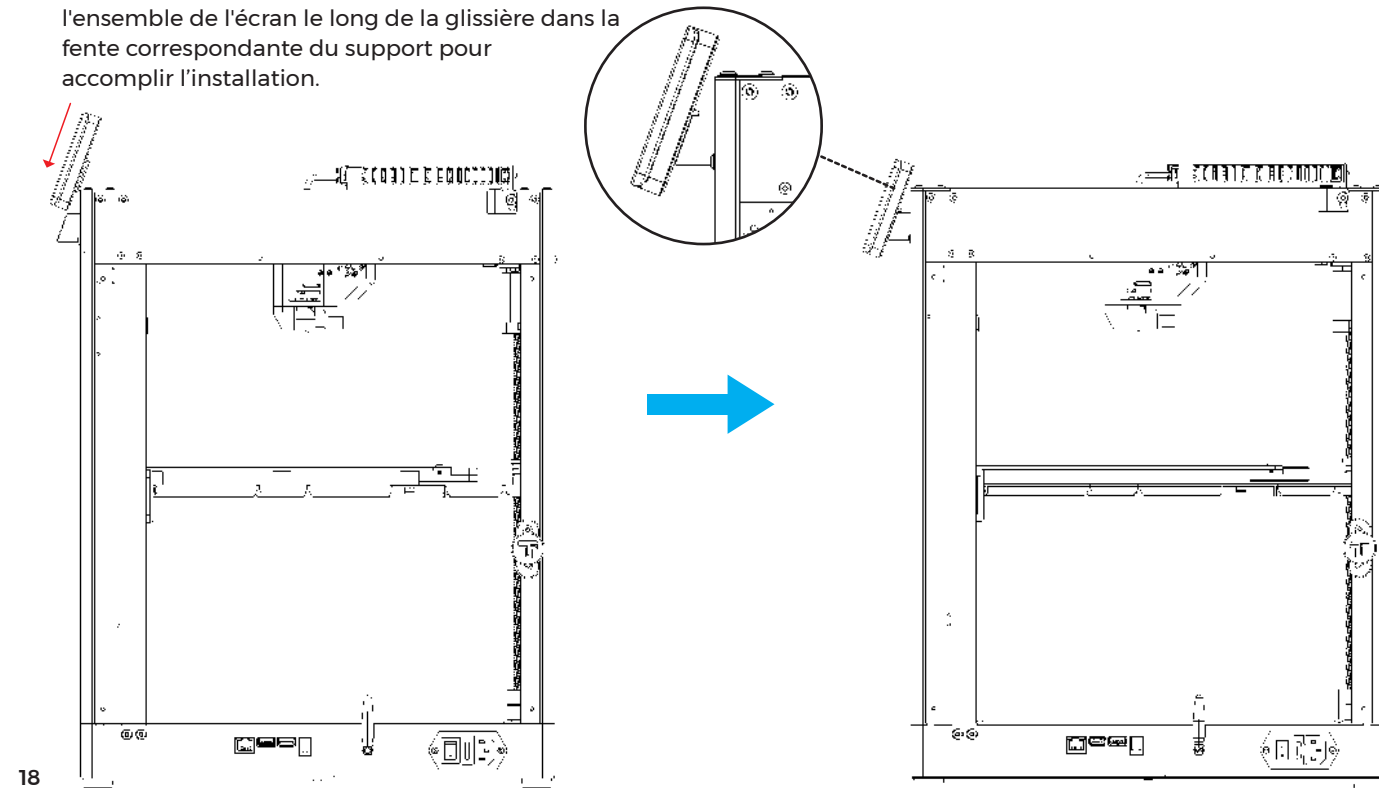
Vis à tête demi-ronde M3*6X2



ASSEMBLAGE DE LA MACHINE

b. Installation du support

Insérez le câble réservé à l'écran dans le bornier avant l'installation, puis poussez l'ensemble de l'écran le long de la glissière dans la fente correspondante du support pour accomplir l'installation.



18

致客户的一封信

亲爱的客户：

感谢您选择了我们品牌。

我们一直以客户为导向，不断创新，追求卓越，使每个人都能在使用过程中拥有丰富的体验。

希望您能享受与俩棵树相伴的好时光。

如果您有任何问题，请随时与我们各购买平台的客服联系。

其他联系渠道有：

网站： WWW.TWOTREES3D.COM

售后邮箱： SERVICE@TWOTREES3D.COM

咨询邮箱： INFO@TWOTREES3D.COM

我们将在24小时内联系上您。

祝您生活愉快！

俩棵树团队

19

注意事项

- 一.开箱后请按照说明书拆掉XYZ轴对应的固定，避免强制移动造成机器出现损坏。
- 二.开机前确认机器电压档位是否匹配，避免因电压档位不匹配开机造成机器电源损坏。
- 三.打印机具有 110VAC / 230VAC 和其他高压电源接口。除所提供的电源线外，请不要使用任何其他电源线。使用认可的电源线和插座，确保电源线没有损坏。
- 四.请勿将打印机放置在振动较大或者其他不稳定的环境内，机器晃动会影响打印机打印质量。建议将其放置在通风良好和低尘的环境中避免机器出现过热。
- 五.烫伤危险：请勿在打印机工作时接触喷嘴以及热床，以防止出现高温烫伤，在打印完毕后及时利用喷头的余温借助工具将喷嘴上的耗材清理干净，清理时请勿直接用手触摸喷头，以防出现烫伤。
- 六.机器运行时，请远离运行中的部件，避免将手指或其他物体伸入正在运行的打印机内部，以防止受伤。
- 七.成人监督：确保幼儿无法接触到机器，以免造成人身意外。
- 八.常做产品维护，定期在断电的情况下，用干布对打印机做机身清洁，拭去灰尘和粘结的打印材料，请定期润滑并保养导轨。
- 九.如遇到紧急情况，请直接关闭电源。

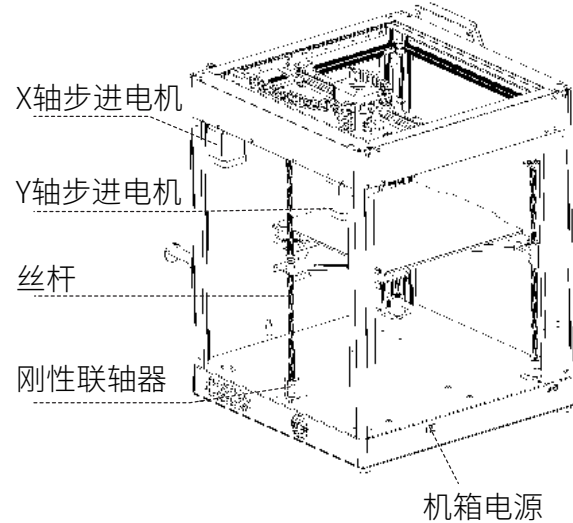
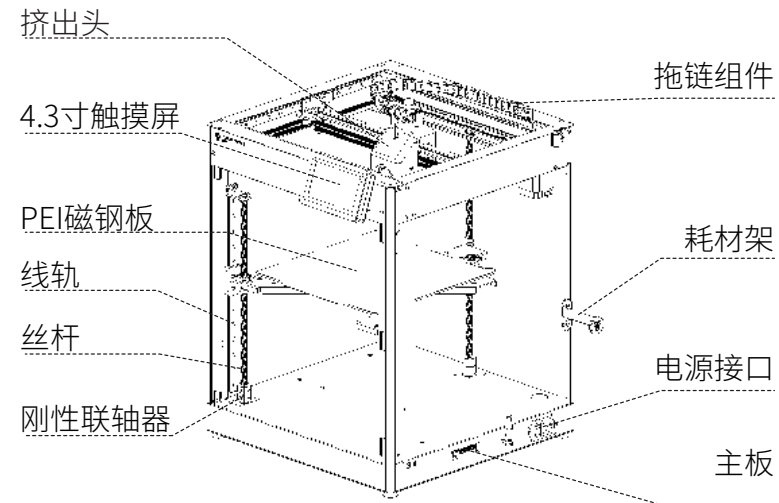
目录

关于机器	22
功能定义	23
机器参数	24
配件清单	25
拆除限位	26
机器组装	27

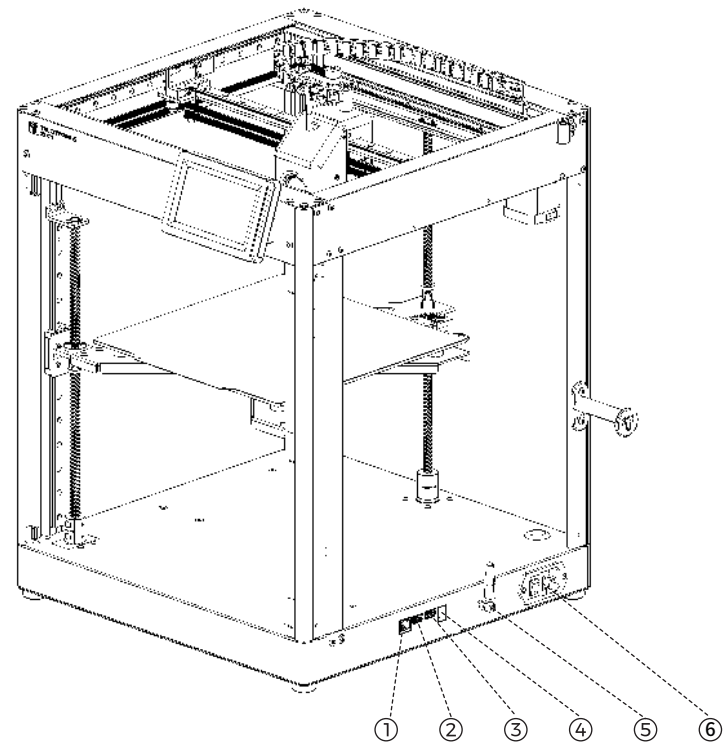
温馨提示

耗材退出挤出头后，建议您将耗材展开的部分剪掉，防止耗材变形影响耗材的送入。感谢您的理解！

关于您的打印机



功能定义



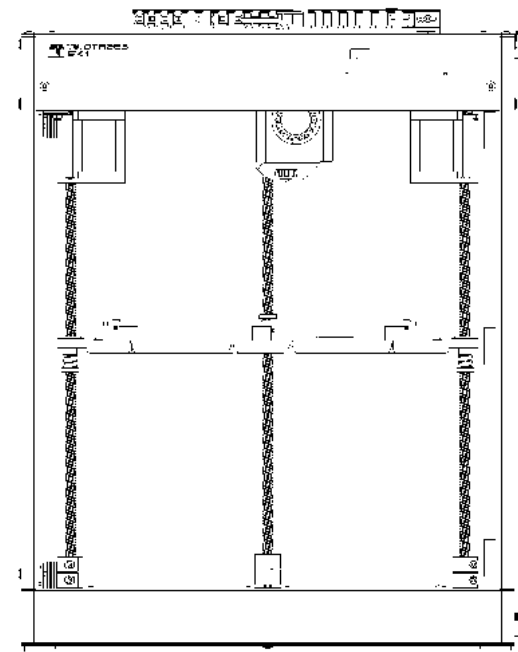
序号	接口	功能定义
①	INTERNET 接口	以太网端口，用于网线连接
②	USB3.0 接口	连接 U 盘\连接无线网卡\连接 PC
③	USB2.0 接口	连接 U 盘\连接无线网卡\连接 PC
④	屏幕接口	用于拓展其他尺寸的屏幕，RJ11 类型接口
⑤	WIFI 天线	接收 2.4GHZ WIFI 信号
⑥	电源接口	连接交流电源

CN

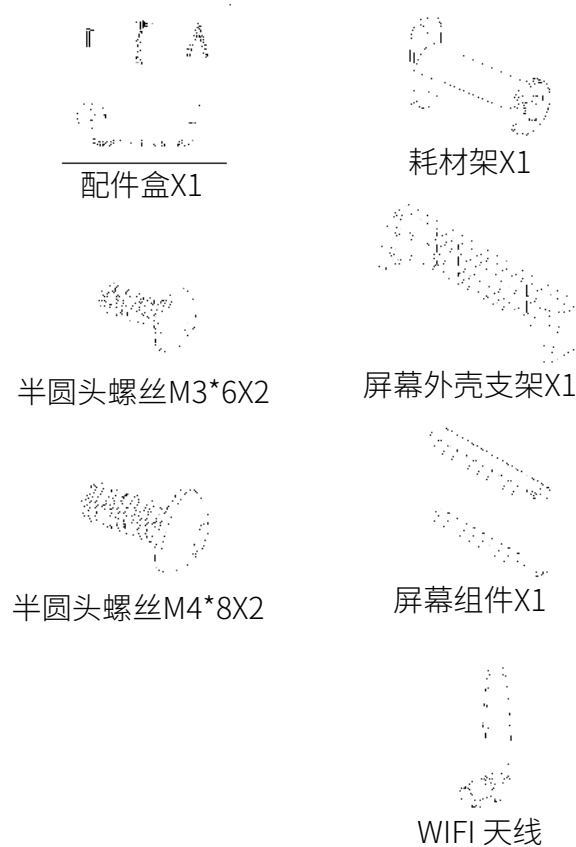
机器参数

型号:SK1	运动结构:CORE XY
颜色:黑色	打印方式: U盘/局域网/WIFI-2.4G HZ
喷嘴数量:1	显示屏:4.3寸 IPS电容触摸彩屏(480*272)
打印尺寸:254X254X254MM	固件类型:KLIPPER 开源
打印精度:±0.1MM	打印耗材:PLA\PETG\ABS\ASA\TPU\PC\ULTRAPA
XY轴定位精度:0.0025MM	喷嘴直径: 0.4MM
Z轴定位精度:0.0025MM	耗材直径: 1.75MM
最高速度:700MM/S	切片软件:ULTIMAKER CURA、PRUSASLICER、LYCHEESLICER、SIMPLIFY3D 等
最大加速度:20000MM/S	打印文件格式: G-CODE
软件语言:中\英\西\德\法\俄\	支持系统:MACOS\WINDOWS\LINUX
喷嘴温度 (最高) : 300°C	热床温度 (最高) : 100°C
电源参数: 230V/110V 350W	工作环境: 温度: 5-40°C; 湿度: 20-60% RH
最佳工作环境:20°C-40°C	

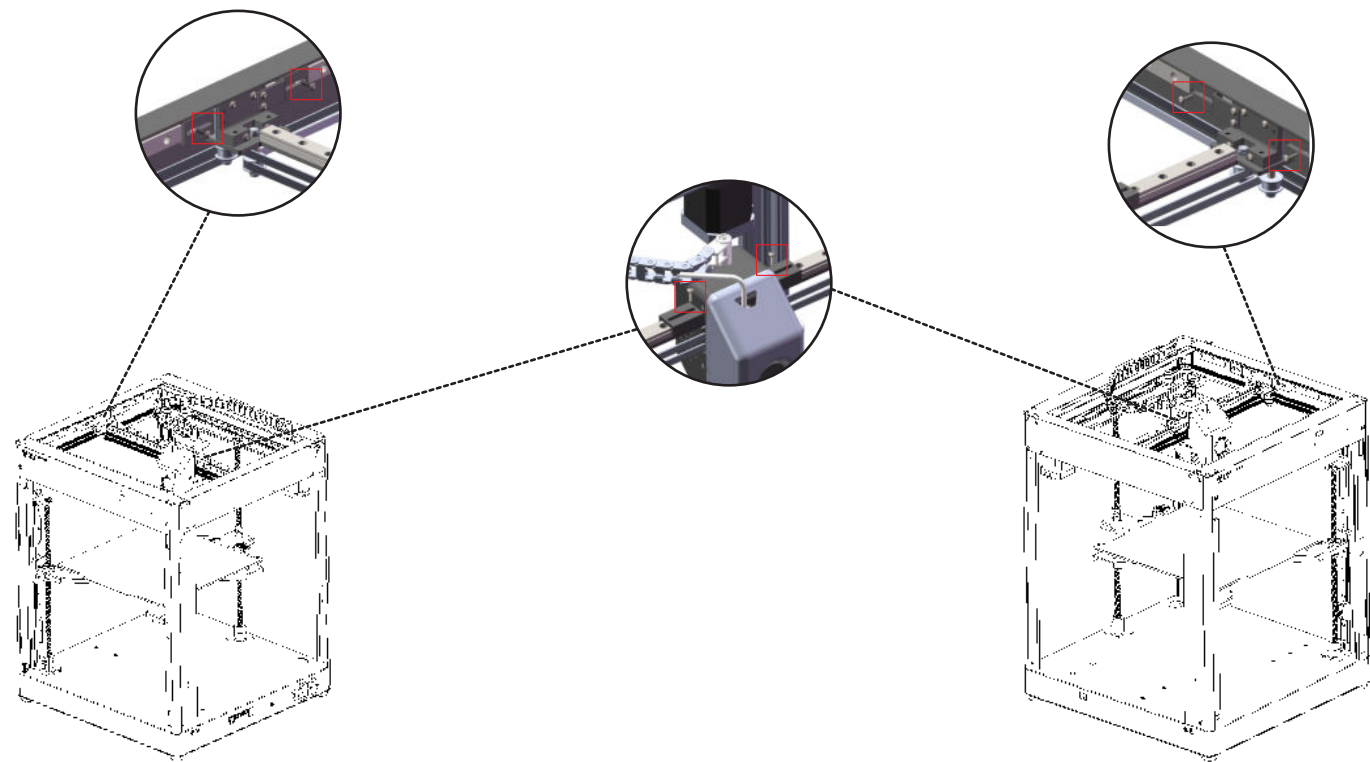
配件清单



整机X1



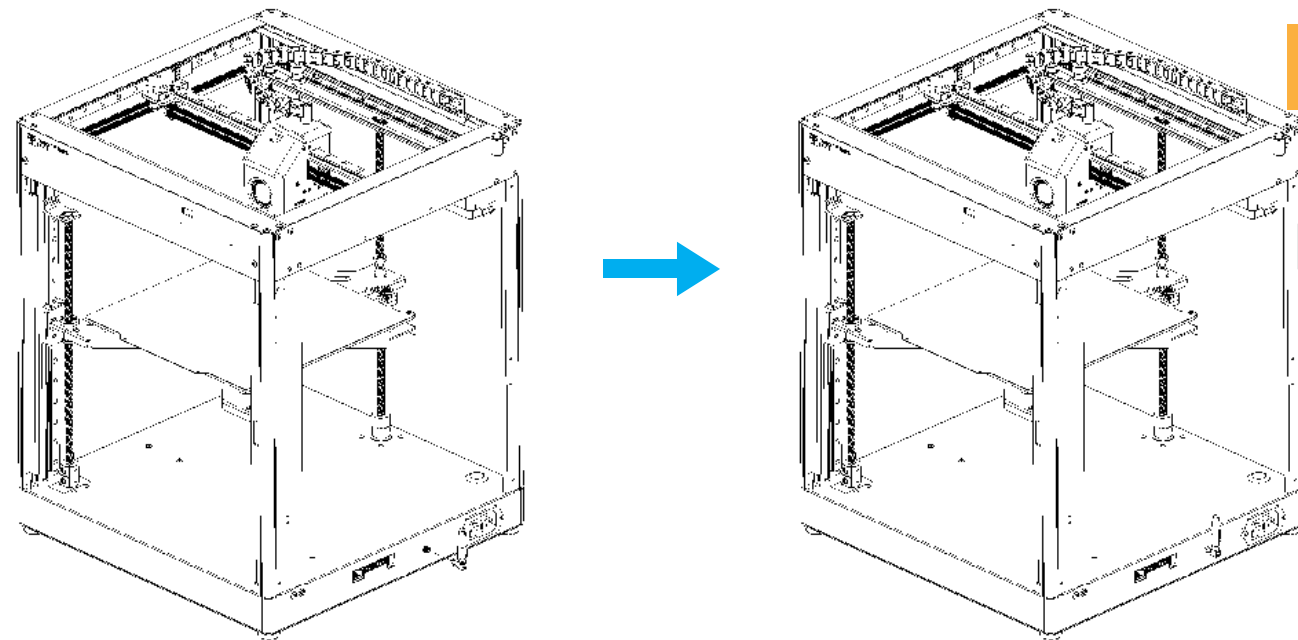
拆除XY直线导轨限位块



26

机器组装

1. 安装WIFI 天线



CN

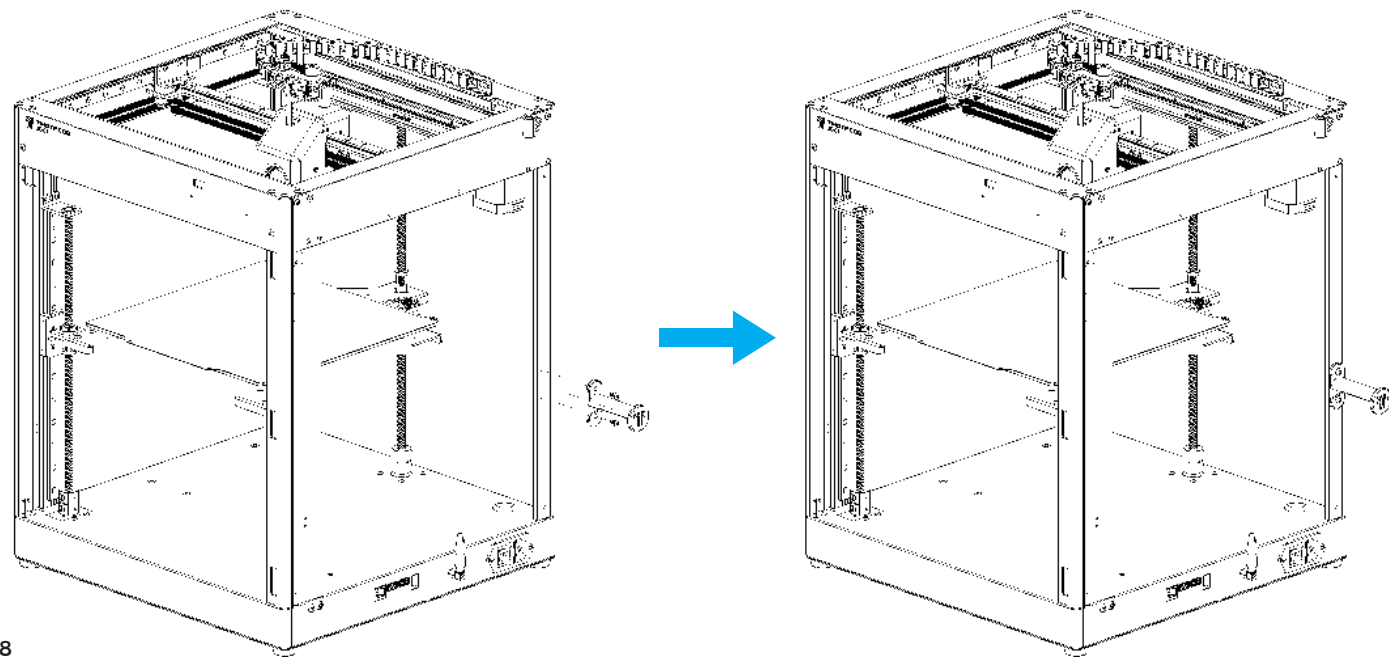
27

机器组装

2. 安装耗材架

半圆头螺丝M4*8X2

耗材架X1



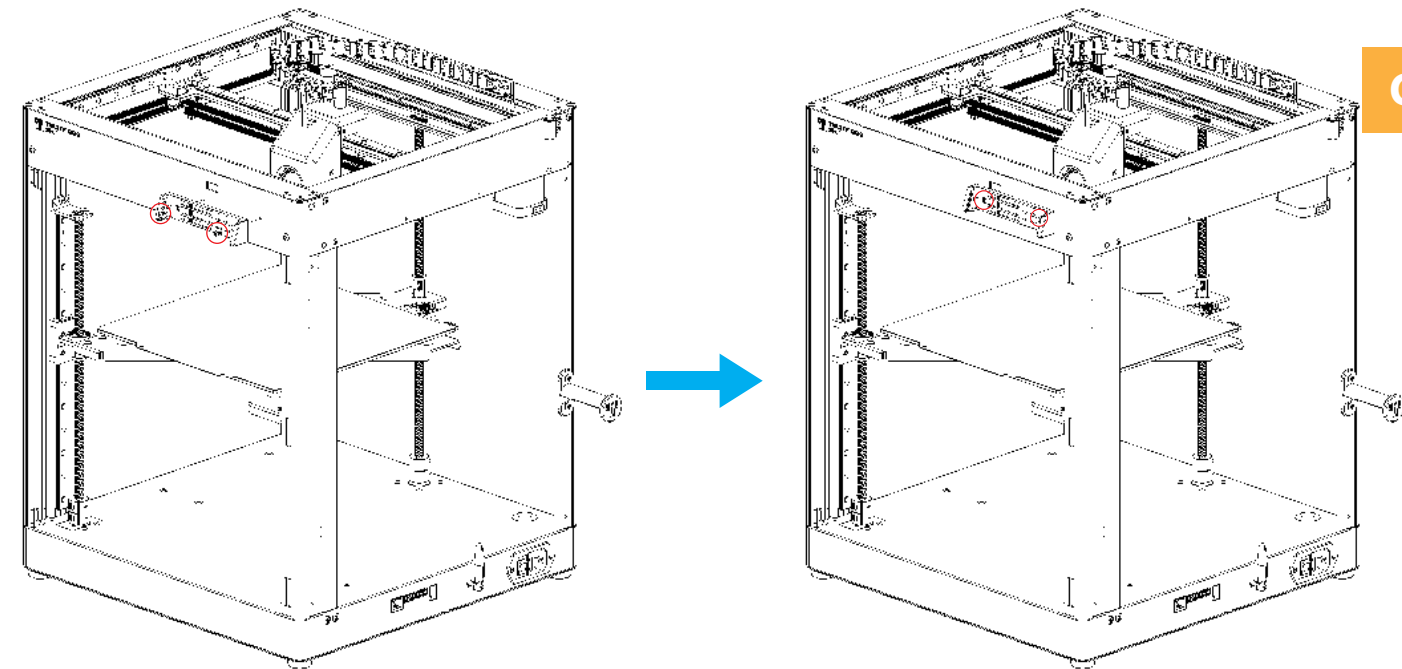
机器组装

3. 安装4.3寸屏幕组件

A. 支架安装

屏幕外壳支架X1

半圆头螺丝M3*6X2



机器组装

B. 安装前先将预留的屏幕线插入端子座，然后将屏幕组件沿着滑槽推入支架对应的卡槽即可安装完成

